



HI Plan

HaGL Fallskjermklubb 2022

## Forord

Styret i HaGL Fallskjermklubb har ytret ønske om at undertegnede skal overta som hovedinstruktør i klubben fra og med sesongen 2022. Dette dokumentet beskriver hvordan jeg som HI skal drive klubben etter gjeldende regelverk og rammebetingelser som er gitt av F/NLF.

HI's overordnede mål er å drive klubben etter de mål som er fastsatt av SU Virksomhetsplan. Hovedmålsettingen vil alltid være null ulykker samt et minimum av uhell og nærhell. Holdningsskapende arbeid er viktig for å nå dette målet, samt påvirke at den enkelte utøver i klubben til enhver tid har de kunnskaper, ferdigheter og holdninger som kreves for god og sikker planlegging og utøvelse av fallskjermhopping.

Planen inneholder mål og planer for hvordan klubbens operative drift skal koordineres, gjennomføres og kontrolleres. Den inneholder også målsettinger for hovedområdene hoppfeltdrift, utdanning, materielltjeneste, kommunikasjon og kvalitetskontroll.



Halvor Sell Mosæther, 03.01.2022

Revideringer:

13.04.22	Eksterne styringer → Endret tilbake til gammel ordning av hva som gjelder luftsportsområdet "Starmoen G", når det opereres både fallskjerm og seilfly.
----------	--

## Innhold

Status og rammebetingelser .....	4
Generelt.....	4
Hoppfelt.....	4
Hamar Flyplass.....	4
Elevjordet .....	5
Fly .....	6
Materiell .....	6
Instruktørstab.....	6
Eksterne styringer.....	7
Virksomhet .....	9
Hovedutfordringer 2022.....	9
Plan.....	9
Hoppfeltdrift.....	9
Hoppleder.....	9
Hoppfeltleder .....	10
Hoppmester.....	10
Materiellforvaltning.....	10
Utdanning .....	10
Sikkerhet.....	11
Hoppfeltbrief .....	11
Innlasting .....	11
Utsprang .....	12
Trekkhøyder .....	12
Skjermflyging .....	12
Innhopp .....	13
Rusmidler.....	14
Tracksuit .....	14
Wingsuit utsjekk .....	14
Styring og rapportering .....	14
Rapportering.....	15
Resultatoppfølging .....	15
Observasjoner og hendelser.....	15
Kvalitetskontroll .....	15
Kommunikasjon.....	15
Vedlegg.....	17

Vedlegg 1: HL Instruks HaGL FSK.....	18
Vedlegg 2: HFL Instruks HaGL FSK.....	24
Vedlegg 3: HFL Elevjordet Instruks HaGL FSK.....	26
Vedlegg 4: HM Instruks HaGL FSK.....	27

## Status og rammebetingelser

### Generelt

HaGL Fallskjermklubb har de siste årene fått tilskudd av mange nye og unge hoppere, og har et inkluderende fellesskap og et godt sosialt miljø. Flere av klubbens eldre medlemmer bidrar fortsatt, men det merkes at mange av de gamle traverne enten gir seg eller ønsker å fratre operative oppgaver. En stor utfordring for både 2020 og 2021 var å ha nok folk til operativ drift, men også uten å slite disse nøkkelpersonene ut. En målsetting for 2022 vil derfor være å utdanne flere instruktører på både I3 og I2 nivå, slik at klubbens drift opprettholdes fremover. Ellers har vi fortsatt muligheter for å bruke flyplassen til hopping, men kommunens langsiktige planer om å legge ned plassen er fortsatt en overhengende fare for klubbens virke.

### Hoppfelt

HaGL FSK har sin hovedaktivitet på Hamar Flyplass. Vi disponerer også «Elevjordet» ved førstegangshopping for nyutdannede elever. Det er terminfestet hopping hver lørdag gjennom året, med noe mindre aktivitet vinterstid. Hopping utover dette skal avtales slik at hoppfeltet driftes med de riktige operative personene, og HI skal alltid varsles i forkant. Hopping foregår ikke på helligdager, eller under kirketid før kl 1230 på søndager.

På Hamar Flyplass har klubben et klubbhus, en utstyrsbrakke, et pakketelt og en overnattingsbrakke. Klubben har også toalettmuligheter i flytårnet.

### Hamar Flyplass

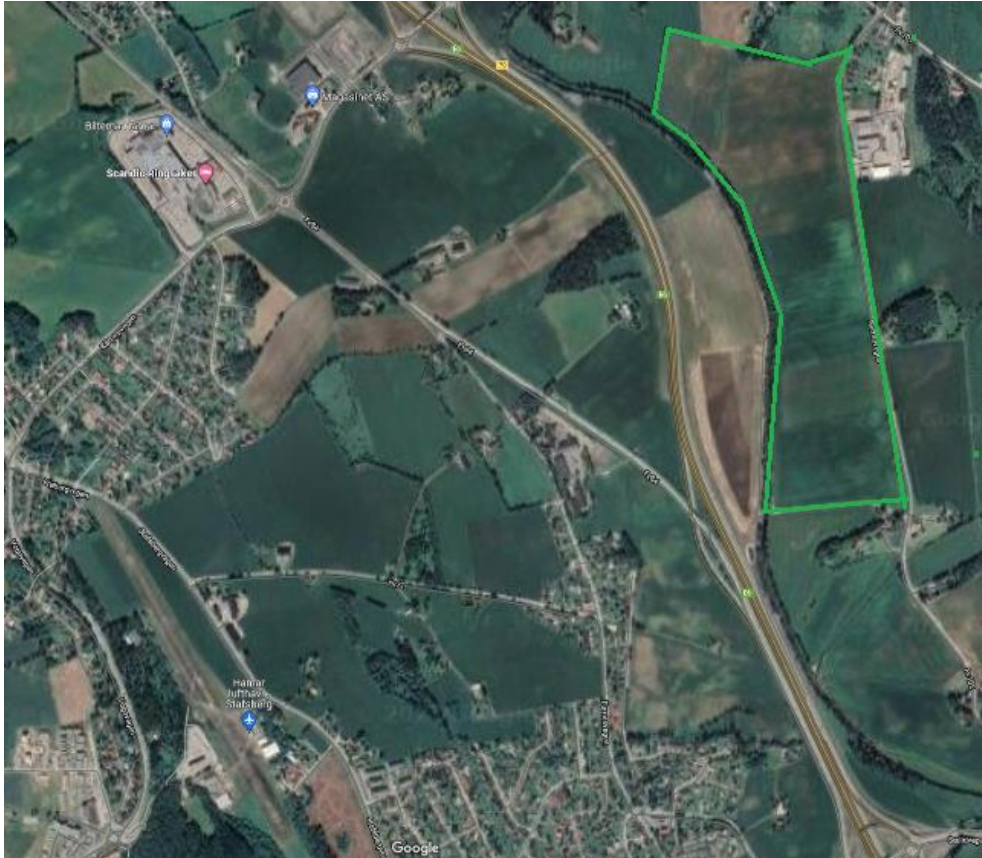
HaGL FSK benytter flyplassen som sitt primære hoppfelt. Hovedlandingsområdet er på jordet markert som grønt på bildet nedenfor. Når åkeren er nysådd, og før kornet slås oppfordres hopperne til å lande på hjørnet som er avsatt spesifikt for fallskjermhopping. Markert som lysegrønt. Landingsretninger er i flystripas lengderetning. Det er flere store jorder rundt flyplassen som kan brukes som alternative landingsområder. Merk at det går en høyspent på jordene øst for hoppfeltet, men i stor nok avstand til normal hoppvirksomhet at det ikke anses som umiddelbar fare. Denne er markert i rødt på kartet. Det er også muligheter for å lande på jordet nordvest for flystripa, og sørøst og sørvest for flystripa. Uegnede landingsområder på Hamar flyplass er parkeringsplassen, asfalten i nærheten av tårnet og hangaren på vestsiden, og flystripa.

Vind fra vest skaper turbulens og ugunstige landingsforhold på landingsområdet nærmest bilparkeringsplassen. HL og HFL må være ekstra oppmerksomme og ta tidlige begrensende avgjørelser ved slike forhold, for å unngå skader under landing.



### Elevjordet

Elevjordet ligger NØ og 260 fot lavere enn Hamar flyplass. Dette området brukes primært ved førstegangshopping for elever, for å få elevene bort fra mulig flytrafikk og andre hindringer. Hoppfeltet kan også brukes av alle ved ugunstige landingsforhold på flyplassen. Bruk av elevjordet forutsetter at en HFL har avtalt med HL, kjørt ned og lagt ut T før hopperne tar av fra flyplassen. HFL skal ha telefonkontakt med HL, jordtegn til fly, førstehjelpsutstyr og radioforbindelse med fly hvis ikke aktiviteten fortsetter på flyplassen. At HL og HFL sjekker jordet før bruk er vesentlig, da området benyttes til avling og korn, og landingsområdet på jordet derfor kan variere gjennom året.



## Fly

Klubben leier og disponerer en Cessna 182 (LN-RAA) som er godkjent for fallskjermhopping. Flyet har god plass innvendig for 4 hoppere, og lite ting å henge seg fast i. Vedlikehold av flyet driftes av styret i samhandling med eierne av flyet.

## Materiell

Klubben eier og disponerer pr. 01.01.2021 følgende fallskjermmateriell:

- Elevrigger: 6 stk Vector SE seletøy med Navigatorhovedskjerm (4 stk er klargjort for AFF)
- Tandemrigger: 2 stk komplette Sigma tandemrigger med elevseletøy
- Treningsseletøy: 13 stk «tell og trekk» seletøy
- Hjelmer, hoppdresser, hansker og briller
- Både digitale og analoge høydemålere

Forvaltning av materiell foretas av klubbstyret med en egen utnevnt materiellforvalter.

## Instruktørstab

Klubben har pr. 31.12.21 følgende instruktører:

I-1: 2 stk

I-2: 2 stk

I-3: 3 stk

TI: 1 stk

MK: 3 stk

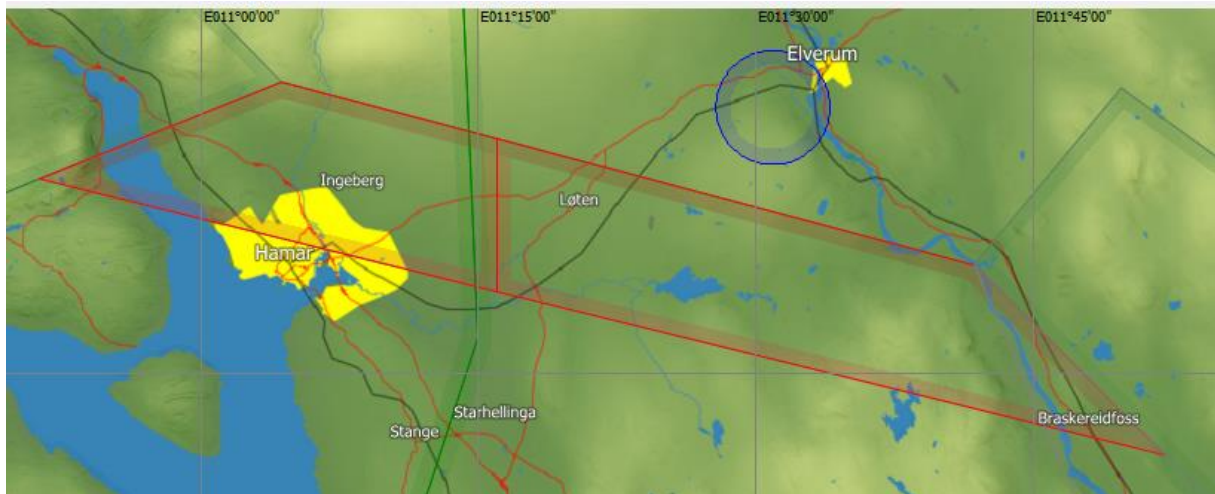
I tillegg har vi noen I-3er fra andre klubber som er tilstede på feltet og aktivt bidrar i instruktørstaben

## Eksterne styringer

HaGL FSK operer innenfor Luftsportsområdet «Starmoen G» i Oslo TMA. Luftsportsområdet er regulert i [Avtale om luftsportsområder i Oslo TMA](#) utarbeidet av NLF og gjeldende fra 21.06.18. HL må derfor alltid ringe inn til Norway ACC Oslo og be om tillatelse til å åpne luftsportsboksen. Dette er beskrevet i HL instruksen, og noe som er godt innarbeidet i klubben allerede. Oslo kontroll kan legge styringer for hvor høyt vi kan droppe. Det er derfor særdeles viktig at HFL bærer HFL-telefonen sammen med flyradio med seg til enhver tid, og gir informasjon til HL hvis Oslo Kontroll kommer med begrensinger i løpet av dagen.

Hamar har luftrom klasse G fra ground til 3500 fot MSL med freq 130,270. Oslo Approach på freq 120,450 styrer luftrom klasse C fra 3500 fot MSL til FL215.

Starmoen G:



Dette gjelder hvis det er både fallskjerm- og seilflyoperasjon i Luftsportsområdet «Starmoen G»:

Starmoen Glider Area G og Starmoen Glider Area F befinner seg i samme droppsektor som Hagl Fallskjermklubb. Når Golf og/eller Fox aktiveres er det avtalt med Oslo Approach og Starmoen at LN-RAA flyr i følgende sylinder over Stafsberg:

Punkt	North	East
Para 01	N 60°52.400	E 11°04.200
Para 02	N 60°49.430	E 10°58.080
Para 03	N 60°46.300	E 11°00.000
Para 04	N 60°46.300	E 11°09.000
Para 05	N 60°51.130	E 11°15.400





## Virksomhet

### Hovedutfordringer 2022

Den største utfordringen for sesongen 2022 er å ha nok folk med de rette lisensene til å bidra å operativt drift, spesielt HLER og instruktører. Det må derfor jobbes aktivt for å få nye og unge hoppere til å ønske og ville bli instruktører, og få flere hoppere opp på et nivå for å kunne bidra som HLER. Når det gjelder HFLer vi godt bemannet.

En annen utfordring for HaGL FSK er som det alltid har vært, å ha et fornuftig økonomisk overskudd til å få klubben til å gå rundt. Dette betyr at det trengs å holdes flere grunnkurs og vi trenger flere tandemelever. Dette betyr igjen at det må utdannes flere instruktører på I2 nivå og tandeminstruktører. Det må også jobbes aktivt for å holde instruktører i klubben på alle nivå i klubben.

På lik linje med operativt bakkepersonell er det ønskelig å ha flere piloter å spille på også.

### Plan

Klubbens aktivitet styres av klubbstyret og planlegges i samråd med HI.

Overordnede mål for 2022 i HaGL fallsjermklubb er

- Legge til rette for å nå SU mål om null ulykker og et minimum av uhell og næruhell
- Utdanne flere instruktører på I-3 nivå
- Få hoppere opp på et nivå til å bli HLER
- Holde 2 grunnkurs og utdanne minst 10 elever
- Følge opp selvstendige hoppere til å utvikle gode holdninger

For å nå disse målene er det viktig for meg som HI å gå foran som et godt eksempel på gode holdninger, og ivareta en kultur om sikkerhet i klubben. Det er også viktig å være tilgjengelig og tilstede i klubben for å ha kontroll over aktiviteten.

### Hoppfeltdrift

Hoppfeltdriften i HaGL FSK består av noen få aktive og engasjerte hoppere, spesielt på HL-nivå. Det er derfor viktig å vise forståelse for at mye arbeid faller på få personer. Hoppaktiviteten blir sårbar hvis en HL ikke kan ta vekten sin og andre ikke kan overta, men det er viktig å ikke slite ut de få HLEne som allerede bidrar. En målsetting for 2022 sesongen og videre fremover blir derfor å få opp de nye hopperne på et nivå hvor de kan bidra som HLER og HFLer.

### Hoppleder

Ved elevhopping i HaGL FSK skal alltid HL være godkjent av HI. Godkjente HLER finnes på klubbhyttas oppslagstavle, [eller her](#). HL skal følge F/NLFs [Hopplederinstruks](#) og den lokale hopplederinstruksen som er vedlagt i dette dokumentet. Det henger også på klubbhyttas oppslagsvegg. Ved hopping med selvstendige hoppere kan personell som ikke står oppført på lista godkjennes av HI, såfremt vedkommende tilfredsstillter håndbokens krav. Dette gjøres for enkeltaktivitet.

HL er ansvarlig for å gjennomføre hoppfeltbrief for aktuelt personell. HL er også ansvarlig for å utpeke kvalifisert HFL til drift av hoppingen. HL skal varsle om observasjoner til HI som kan være relevante for videre drift.

### Hoppfeltleder

HFL skal alltid være pekt ut av HL eller oppført på terminlisten etter gjeldende kvalifikasjoner som fremkommer av punkt 507.2 i [Hoppfeltlederinstruksen](#) i F/NLFs Håndbok. Eventuelt bytte av HFL i løpet av dagen skal først avklares med HL. Hoppfeltleders oppgaver og ansvar står oppgitt Hoppfeltlederinstruksen i Håndboka, og i HaGL FSK sin egen hoppfeltlederinstruks som er vedlagt i dette dokumentet. Hoppfeltelederinstruksen henger også på oppslagstavla på klubbhytta.

### Hoppmester

HM pekes ut av HFL. HM skal inneha tilstrekkelig erfaring og kompetanse til å gjennomføre aktuell hoppmestring. HM skal følge F/NLFs [Hoppmersterinstruks](#) og lokal hoppmesterinstruks som er vedlagt i dette dokumentet. Instruksen finnes også på klubbhyttas oppslagstavle.

HM for innhopp skal være særskilt godkjent av HL, og inneha minimum C-lisens.

### Materiellforvaltning

Klubbstyret utpeker klubbens materiellforvalter og operer ut i fra [pkt 202.4.1 Materiellforvalter](#) i Håndboka. Materiellforvalter har HI som sin nærmeste faglige foresatte.

HI har ansvaret for materiellsikkerheten, herunder opplæring i bruk og behandling av fallskjermutstyr. Materiellforvalteren utfører tilsyn med fallskjermutstyret.

HaGL FSKs klubbutstyr oppbevares i godkjent materiellbod etter gjeldende bestemmelser. Status på klubbutstyr [finnes her](#). Oversikten finnes også utskrevet i materiellboden. HL har ansvar for å ta ut og merke ikke-operativt utstyr på hoppedager.

Som målsetting for materielltjenesten har jeg at klubben skal ivareta klubbstyret etter gjeldende regler og bestemmelser, og også på en slik måte at unødvendig slitasje og skader forhindres. Dette gjøres gjennom å skape en felles forståelse om at klubbens fallskjermutstyr er dyrt og må tas vare på for at klubben kan utdanne nye hoppere, som kan bidra i videre drift av klubben.

### Utdanning

Planen for sesongen er å få til helger hvor klubben arrangerer organiserte helger med mulighet for å utvikle og styrke hoppernes ferdigheter innen FF, Tracking, skjermflyging osv. Det vil i den forbindelsen være lagt inn både teori og praksis. Kurs i skjermkjøring og materiellkunnskap er viktig for å utvikle hoppernes ferdigheter og kunnskaper utover bare å falle ut fra flyet. Dette er også viktig for å løfte hopperne opp på B og C-lisens nivå, og for å rekruttere nye MKer.

Alle hoppere i klubben oppfordres til å dra til de større feltene for å delta på skjermflygingskursene som skal holdes der, slik at kompetansenivået kan heves hos alle.

Framover har jeg denne målsetting som jeg tror er nødvendig for å sikre driften i klubben. Hvert år bør utdanningen resultere i følgende antall utstedte sertifikater:

<b>Sertifikater</b>	<b>Antall</b>
Elevbevis line:	6 - 15 stk.
A-sertifikat:	5 - 10 stk.
B-sertifikat:	5 -10 stk.
C-sertifikat:	1 - 2 stk.
D-sertifikat:	1 - 2 stk.
I3:	3 stk.
I2:	1 stk. hvert andre år
I1:	1 stk. hvert fjerde år.
Tandeminstruktør:	1 stk. hvert andre år.
Materiellkontrollør:	1 stk. hvert andre år.

## Sikkerhet

HaGL er en liten og oversiktlig klubb, og den beste måten å ivareta sikkerheten er for HI å være tilstede på feltet for å skape gode sikkerhetsmessige holdninger. Det forventes at alle hopperne følges gjeldende regler og bestemmelser etter [F/NLFs Håndbok](#). Alle hoppere må kunne fremvise gyldig medlemskap og kompetansebevis samt betalt forsikring for inneværende år gjennom Minidrett før hopping tillates. Problemer med Minidrett tas opp med HI eller mail sendes til [knut.lien@nlf.no](mailto:knut.lien@nlf.no) / [sissel@nlf.no](mailto:sissel@nlf.no)

Informasjon og veiledning om medlemskap, kompetansebevis og forsikring finnes på [F/NLFs medlemsider](#).

## Hoppfeltbrief

Alle nye hoppere som registrerer seg skal motta en grundig hoppfeltbrief. Hoppfeltet er relativt oversiktlig, og rutinene er gjenkjennbare fra andre hoppfelt, men det er noen lokale utfordringer, som for eksempel turbulens ved spesielle værforhold, som nye hoppere må få kjennskap til.

## Innlasting

HaGL opererer et lite fly, og det er ikke alltid fast innlastingsområde. Dette gjør at hoppere må alltid forholde seg til HFL for hvor boarding gjennomføres. Ved kryssing av flystripen må man holde god utkikk etter andre fly på grunn av annen flytrafikk. HM organiserer exit-rekkefølge for hvert løft avhengig av skjermstørrelse, trekkhøyde og frittfallmanøver.

## Kommunikasjon med flyger

### Tegn fra flyger

Tegn som må vises hver gang

- Åpne dør og exit når HM beslutter (tommel opp eller nikke med hodet)

Tegn som brukes ved behov:

- Stand by (håndflaten ut til siden og ned – holdes i ro foran døråpning)

## Tegn fra hoppmester

Tegn som brukes ved behov:

- 5° Høyre (tommel peker til høyre eller roper HØYRE)
- 5° Venstre (tommel peker til venstre eller roper VENSTRE)
- Rett frem (peker rett frem med alle 5 fingre)
- Kutt motor (hånd over strupen eller roper KUTT MOTOR)
- Nytt run (pekefinger i sirkel eller roper NYTT RUN)

## Utsprang

I HaGL er vi avhengig av å spotte selv. Pilotene har ulikt erfaringsgrunnlag, og selv om pilotene flyr på GPS er det helt avgjørende at HM følger godt med selv. Derfor trengs det erfarne HM'er som kan spotte. Jeg vil også følge opp at hoppere i HaGL lærer seg å spotte for å unngå utelandinger.

HM skal ellers følge vanlige regler for utsprang

- FS før FF
- Tracking går til slutt
- Lineelever før frittallelever
- For hoppere på samme run: hoppere med lengst frittfalltid ut først.

## Trekkhøyder

Hopperne skal følge regler for trekkhøyder jmf pkt [103.4 i Håndboka](#). Ved planlagt trekkhøyde over 4000 fot skal HFL, pilot og andre hoppere gjøres oppmerksomme på dette.

Alle hoppere som prøver nytt utstyr, skal øke trekkhøyden til minimum 5000 fot de første 5 hoppene hvor det fokuseres på å bli kjent med det nye utstyret. Hoppene skal utføres uten andre hoppere i nærheten, slik at fokus kan rettes mot skjermflygingen. Det er opp til hver enkelt å følge opp dette, men HL/HFL har også et ansvar for å følge opp.

## Skjermflyging

Det er som regel få hoppere i luften samtidig, da vårt fly tar 4 hoppere. Det er uansett viktig at alle hoppere får inn gode rutiner slik at de er best mulig rustet til å dra rundt til andre hoppfelt for å hoppe.

Selv om det er få hoppere i luften skal man gjennomføre denne rutinen etter fullt bærende skjerm:

1. Finne alle hoppere på løftet
2. Orienter seg i terrenget og fine ladningsfeltet
3. Funksjonsteste fallskjerm
4. Fly til venteormåde
5. Følge landingsretning som er avtalt med løftet eller påvist ved jordtegn.

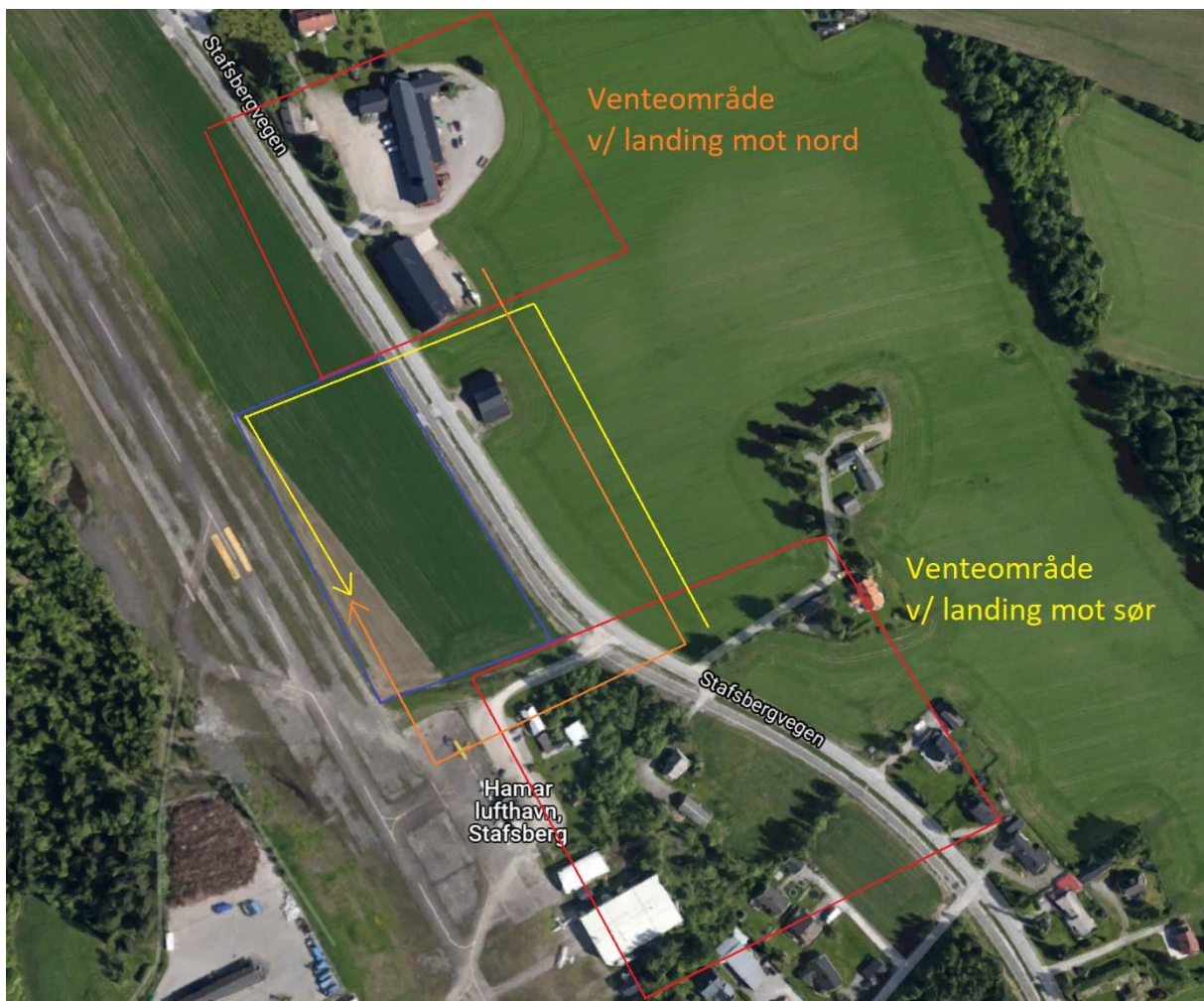
Hvis jordtegn er lagt ut skal alle hoppere følge denne. Det landes alltid mot nord eller sør parallelt med flystripen. Dette er markert med rød og gul pil på bildet nedenfor.

Det er ikke tillat å krysse flystripen under 1000 fot. Alternativt landingsområde skal tas ut før 1500 fot. Etter 1500 fot skal hopperen fly rolig og forutsigbart. Det er ikke tillat å skru seg ned for å tape høyde under 1500 fot.

Dersom man ikke lander på hoppfeltet skal man straks melde i fra til HFL telefon. Pakk skjermen sammen, og gå til nærmeste vei eller tilbake til hoppfelt.

Grunnleggende skjermflygingskurs kreves før 90 graders frontrisersving tillates.

Videregående skjermflygingskurs kreves for alt utover 90 graders sving på finale iht pkt. [103.11.3](#) i bestemmelser for høyhastighetslandinger.



### Innhopp

Det er flere plasser i nærheten av Hamar som er fine og store områder for innhopp, bl.a. Ankerskogen, Domkirkeodden, fotballbaner og andre jorder. HI skal godkjenne innhoppfeltet på forhånd. Grunneiers tillatelse skal innhentes og politiet og HI skal varsles før innhopp iverksettes.

HL skal i god tid sende en plan til HI om innhoppet. Planen skal som et minimum inneholde:

- Område: Sted, beskrivelse, høyde over havet

- Beskrivelse av farlige hindringer og begrensinger i nærheten
- HFL
- Hoppere
- Plan for innflyging: mønster og landingsretning
- Merking av hoppfelt (vindindikator eller T)
- Sanitet: Medbrakt førstehjelpsskrin og plan for evakuering/sanitetsressurser
- Tillatelser fra grunneier eller annen lokal myndighet
- Varsling til politi
- Plan for brief av hoppere

## Rusmidler

Klubben har null toleranse for bruk av rusmidler og doping i forbindelse med hopping eller operative roller. Sanksjoner vil bli tatt i bruk ved brudd på denne regelen. Personer som tidligere har vært utestengt fra klubben pga misbruk eller personer som har gjennomgått behandling for misbruk, må dokumentere at de har hatt en passende rusfri periode avhengig av misbrukets omfang.

## Tracksuit

Det henvises til SU møtereferat 01/18 der begrepet Onesie er besluttet regulert gjennom håndboken:

“De siste årene har utviklingen hos wingsuitprodusentene gått mot større og større "onepiece" trackingsuits. Disse stiller lignende krav til hoppere når det kommer til påseling, nødprosedyrer, flyvemønster og trekk som ved bruk av wingsuit. Det finnes både store og mindre store "onepiecer" på markedet, og SU setter nå et skille mellom "onepiece" og todelte trackingdresser. Store trackingdresser (Onepiece) (Onsie, Sausage, rbasegXXX, BEaSt, Mutation osv) er sidestilt med wingsuit når det kommer til krav om erfaring og opplæring/utsjekk. For små todelte trackingsuiter (PF Tracksuit, Sumo osv) er det fortsatt opp til HI å styre aktiviteten i sine klubber. Håndboka vil bli oppdatert på dette punktet.”

For HaGL FSK skiller det derfor mellom tradisjonell, todelte tracksuit og nye “onesie”-suitene. Tracksuit reguleres som før med krav om minimum 80 hopp. For “onesie” gjelder F/NLF sine bestemmelser, samt punktet om wingsuit nedenfor.

## Wingsuit utsjekk

Vi har ingen aktive wingsuit flygere i klubben. Det anbefales derfor å oppsøke andre klubber med kompetanse på dette, dersom hoppere i HaGL FSK ønsker å lære seg å fly wingsuit.

## Styring og rapportering

Det forventes at hopperne i klubben setter seg inn i og benytter seg av HIs plan. Den er laget for at hopperne skal finne informasjon og styringer for hvordan fallskjermtjenesten i HaGL FSK driftes. HIs plan er tilgjengelig på klubbens nettside og på oppslagstavla i klubbhytta. Klubben benytter seg også av de etablerte gruppene på facebook for å diskutere og informere om aktuelle temaer for klubbens medlemmer.

## Rapportering

### Resultatoppfølging

Etter endt hoppdag gjør HL opp regnskap. Antall hopp føres inn og lagres i Manifestmappen på Dropbox.

HI har ansvar for å rapportere inn til kvartalsvis rapportering. Det er derfor viktig at HLene føres et godt manifest med riktig antall hopp, hopptyper og om hoppene er godkjente eller ikke godkjente for elevene. Ulike hopptyper er

- UL
- ULM
- ULT
- FF
- Trening
- Konkurrans
- Demo
- Tandem skarp
- Tandem utsjekk/kurs/solo

Det er spesielt viktig at dette utføres korrekt for elevene.

Tandeminstruktør er ansvarlig for at tandemelever blir registrert på Minidrett.no

### Observasjoner og hendelser

Jeg vil jobbe for at det skal bli stor takhøyde for å rapportere inn saker, uten at dette skal være negativt. Å få inn et stort rapporteringsgrunnlag vil være av stor betydning for å kunne forebygge, øke sikkerheten og se trender i sporten. Dette er et holdningsskapende arbeid som foregår ved hver hoppdag. Hendelser rapporteres inn på [app.nlf.no](http://app.nlf.no).

Ulykkesrapporteringer iht handlingsplan for ulykker og uhellsrapporteringer skal være registrert i ORS samme dag og være sendt HI innen to dager

Materiellrapporter skal også legges inn i ORS

### Kvalitetskontroll

Den beste måten å ha kontroll på klubben er å være til stede under hopping, og plukke opp eventuelle avvik og komme med føringer. Da dette ikke alltid er mulig, er det en målsetting å ha tett dialog og samarbeid med operativt personell og instruktører. utfordringer, problemer og annet kan diskuteres på forum for instruktører på HaGL FSK sin facebookside. Før sesongen vil det bli gjennomført et instruktørmøte, og ved behov underveis i sesongen.

### Kommunikasjon

Den viktigste kommunikasjonskanalen for klubben er klubbens hjemmeside og Facebook-gruppen. Her vil også informasjon fra SU presenteres. En målsetting for sesongen er å få ut info fra SU så fort som mulig, og dele annet viktig info fra F/NLF Fallskjermseksjonen til hopperne i klubben. En viktig

forutsetting for dette er å følge med på referater fra [SU](#) og [styret i F/NLF](#). Alle hoppere oppfordres derfor til å følge med på dette.

Jeg vil at all kommunikasjon ut til media skal kvalitetssikres av klubbleder/styret eller meg. Dette for å sikre at det er klubbens synspunkter som kommer fram og ikke enkeltpersoners, samt at det er i tråd med bestemmelsene i håndboka. Jeg kan også bruke hjemmesiden i min kommunikasjon med klubbens medlemmer og instruktører. Like viktig blir den mer uformelle kommunikasjonen med klubbens medlemmer på hoppfeltet.



## Vedlegg

Vedlegg 1: HL-instruks

Vedlegg 2: HFL-instruks

Vedlegg 3: HFL Elevjordet instruks

Vedlegg 4: HM-instruks



## Vedlegg 1: HL Instruks HaGL FSK

Gyldig fra 01.01.2022 – Halvor Sell Mosæther (HI HaGL)

Denne instruksen gjelder for alle som skal virke som HL ved hopping i HaGL FSKs regi. Den som skal være HL skal alltid være pekt ut av HI, stå på [vaktlista](#) eller stå på [listen over hoppere som kan være HL](#). Ved elevhopping må HL ha D-lisens eller I2. Unntaksvis kan I3 med C-lisens godkjennes som HL ved elevhopping ved hopping fra fly med mindre enn 6 hoppere (jf pkt. 506.2 i Hopplederinstruksen).

Som tillegg til F/NLF HB (8. utg 2017) [Vedlegg 1 del 500 «Hopplederinstruks»](#) gjelder følgende lokale tillegg:

### Før hopping

- Sjekk vind og værforhold dagen før. Meld fra på HaGL FSKs facebookgruppe om det blir hopping eller ikke. Flygere er ofte veldig behjelpelig med å vurdere været.
- Ta kontakt med flyger, HFL og ev. tandeminstruktør dagen før hopping.

### På hoppedagen

- Møt opp i god tid, utvilt og klar. **Les vedlegg 4: Handling ved ulykke**
- Sjekk at klubbstyre er operativt og at nødåpnere er slått på. Ikke-luftdyktig klubbstyre skal merkes/fjernes slik at det ikke blir brukt
- Sørg for at HFL kontrollerer alle hopperes papirer
- Ved hopping på Hamar Flyplass: Ring Oslo Kontroll (31 26 04 00) fra HFL telefon. Få tillatelse til å åpne luftsportsboks og droppe hoppere til fra Flight Level 110. Motta Squak, QNH (lufttrykk) og ev. frekvens til pilot (se også vedlegg 3 Sjekkliste for samtale med Oslo Kontroll)

### Under hopping

- Sørg for at all aktivitet følger [F/NLFs Håndbok](#)
- Ha alltid oversikt over hoppfeltet. Ikke la egen hoppaktivitet gå ut over kontrollen
- Kontroller at HFL gjør sine oppgaver. Hjelp til om nødvendig
- Lokale bestemmelser for flyplassen skal følges. Ved eventuelle avvik kontakt klubbens leder.
- Reager på hendelser (f.eks. dårlige holdninger, nærhell) på en konstruktiv måte
- Ta spesielt vare på elever og hoppere som ikke har hoppet i klubben før

### Etter hopping

- Ring Oslo Kontroll og varsle om endt hopping.
- Skriv eventuelle observasjonsrapporter på [app.nlf.no](#) og varsle HI om dette
- Sjekk at manifest er korrekt utfyllt og lagret korrekt på dropbox
- Sørg for at søppel er tømt, alt er ryddet og låst.

## **Ved elevhopping**

- Alle elever med mindre enn 6 hopp skal i utgangspunktet bruke elevjordet med veistasjonen som landingsfelt. Avklar med HI hvis annet vurderes
- Elever med mer enn 6 hopp kan vurderes av HL til å lande på flyplassen hvis forholdene er gunstige nok. Det må tas hensyn til elevenes tidligere skjermflygingsprestasjoner og de aktuelle vindforhold som et minimum. Elevenes sikkerhet skal komme først. Vær restriktiv i vurderingen!
- Ved vind som overstiger 10 knops (bakkevind), skal IKKE elever lande på/ved flyplassen. Elevjordet skal da benyttes. Vindhastigheten måles med største vindkast innenfor en periode på 10 minutter. Ved tvil skal elevjordet benyttes.
- Sørg for at HFL er på elevjordet og er klar over sine oppgaver. HFL ved elevhopping skal ha B-lisens eller høyere.

## **Demohopping/demotrening**

- Alle demohopp skal være avklart med HI på forhånd. Sjekk at ansvarlig for demoen har gjort dette.
- Demotrening skal gjennomføres i god avstand fra vesentlige faremomenter. I stedet kan ytre begrensinger merkes opp vha. merkebånd, kjebler eller lignende.

## **Innhopp**

- All hoppaktivitet der det brukes andre landingsfelt enn elevjordet eller flyplassen er innhopp
- Hoppingen skal avklares med HI på forhånd
- Ring Oslo kontroll og avklar hoppingen hvor den er innenfor kontrollert luftrom (TMA, se kart i vedlegg 2). Be om eventuell åpning av aktuell luftsportsboks eller kontakt bakkestasjon som styrer luftsportsboksen (frekvenser og telefonnummer i vedlegg 1)
- Håndbokas krav til landingsfelt gjelder all hopping
- Er hoppets formål å vise fallskjermhopping for publikum, skal håndbokas bestemmelser for oppvisningshopp følges.

**HUSK: GRUNDIGHET GIR TRYGGHET**

## Vedlegg 1 til HL-instruks

### Telefonnummer, frekvenser, supervisor og bakkeestasjoner

Telefonnummer til Oslo kontrollsentral (Oslo ATTC supervisor)

Alternativ 1: 31 26 04 00

Alternativ 2: 31 26 04 06

Alternativ 3: 31 26 04 07

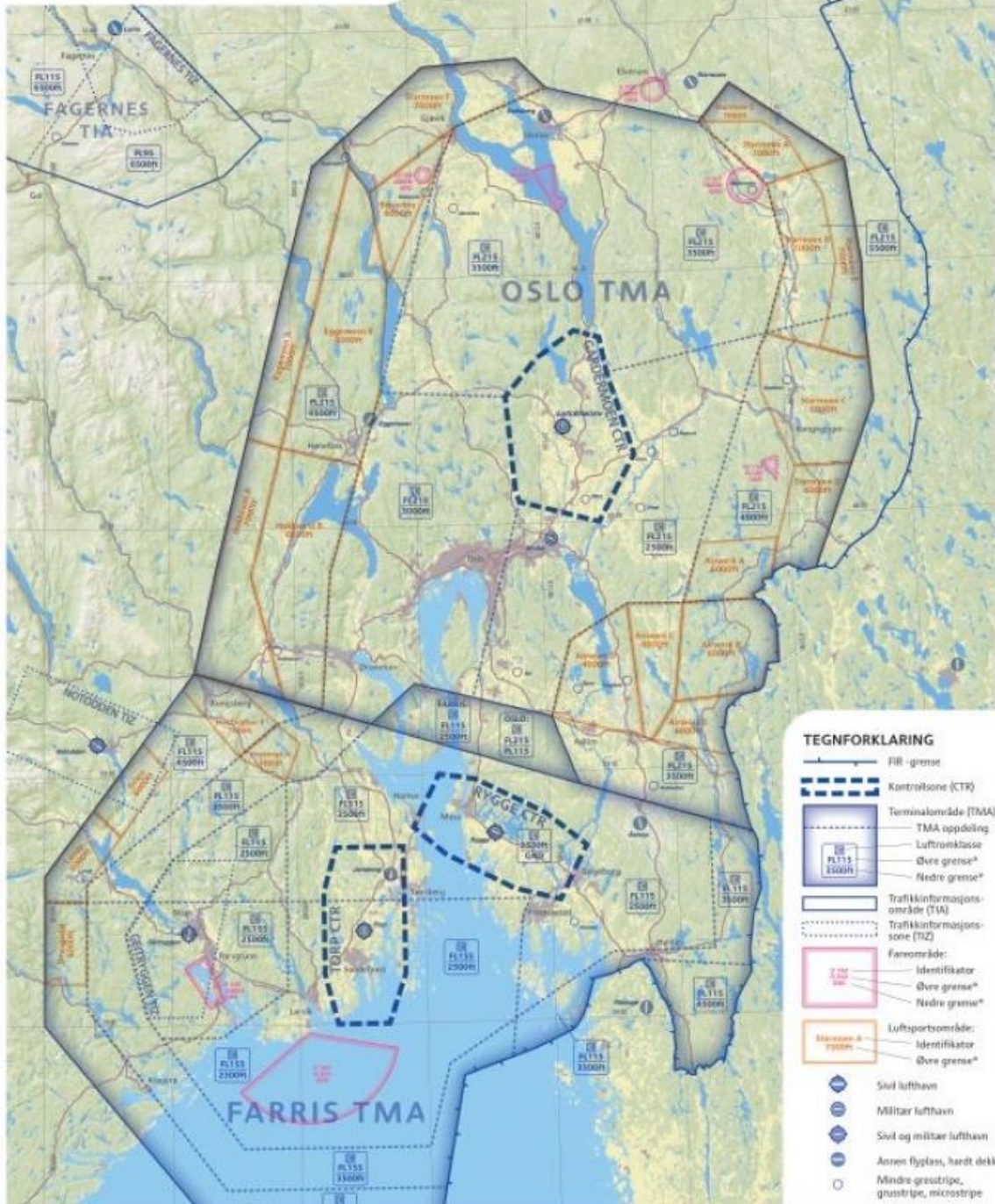
Bakkeestasjoner for luftsportsområder i Oslo og Farris TMA

<b>Bakkestasjon</b>	<b>Telefonnummer</b>	<b>Frekvens</b>
Lunde Flyplass	476 19 757	122,85
Notodden Flyplass	948 54 344	118,8
Hvittingfoss, Grøtterud	465 04 566	HG/PG – ikke flyradio
Hokksund Flyplass	481 75 195	122,18
Sundvollen	482 46 284	HG/PG ikke flyradio
Eggemoen Flyplass	955 29 944	122,7
Bøverbru Seilflyplass	978 72 149	123,5
Reinsvoll Flyplass	911 07 060	123,5
Hamar Flyplass	621 12 036	130,27
Starmoen Flyplass	959 05 887	123,5

## Vedlegg 2 til HL-instruks: Kart over Oslo og Farris TMA Luftsportsbokser

### Ny luftromsorganisering i Oslo og Farris TMA

Gyldig fra 7. april 2011



### **Vedlegg 3 til HL-instruks: Sjekkliste for samtale med Oslo Kontroll**

1. Ring Oslo Kontroll Supervisor på en av disse numrene:
  - a. 31 26 04 00
  - b. 31 26 04 06
  - c. 31 26 04 07

Presenter deg med fullt navn og si at du er hoppleder på HaGL Fallskjemklubb for dagen

2. Opplys om at det er planlagt hoppaktivitet for dagen.  
Oslo Kontroll kommer til å spørre om nr til HFL telefon.  
Det er 41 04 75 49
3. Spør om det er spesielle hensyn til annen flytrafikk utover dagen
4. Spør om hvilke frekvenser som skal benyttes av LN-RAA
5. Spør om hvilken høyde supervisor kan gi oss for dagen mtp kontrollert luftrom, og om det holder at pilot kaller opp for hvert løft
6. Be om transponderkode/Squawk
7. Sørg for at telefonen alltid er bemannet av HFL

Ved endt hoppdag: Ring og si at hoppingen er avsluttet. Takk for et godt samarbeid!

#### Vedlegg 4: Handling ved ulykke (jf. pkt 507.6.3 i Hoppfeltlederinstruksen, vedlegg del 500)

- Stopp hopping
- Varsle HL, start ev. førstehjelp og ring 113
- Husk: det er politiets ansvar å varsle pårørende
- Følg handlingsinstruks ved ulykke:

## Handlingsinstruks ved ulykker

I henhold til [F/NLFs Handlingsplan ved ulykke](#) skal følgende utføres, i prioritert rekkefølge:

1. Varsle 113
2. Start førstehjelp
  - Frie luftveier, stans synlige blødninger, hold pasienten varm.
  - Bevisstløse som puster bør legges i sideleie - pass da på å bevege hodet, nakke og rygg som en enhet
  - **Hvis personen ikke puster normalt eller slutter å puste, start HLR**
3. *Politi* varsles ved død eller alvorlige personskader, eller når det er mistanke om kriminelle handlinger.
4. Dersom virksomheten foregår innenfor kontrollert luftrom (CTR/TMA), varsles *flygekontrollenhet*.
5. Varsling av F/NLFs sentrale organisasjon
  - a. **v/ Fagsjef** **976 66 730 (Knut Lien)**
  - b. eventuelt **Leder F/NLF** **928 98 788 (Kristian Moxnes)**
  - c. eventuelt **Leder SU** **459 78 885 (Espen Høst)**som vil sørge for at sentrale tiltak iverksettes, ref neste avsnitt.
6. Varsling av egen **Hovedinstruktør: 93412823 (Halvor Sell Mosæther)**

Ulykkesstedet stenges av, når dette er praktisk mulig.



## Vedlegg 2: HFL Instruks HaGL FSK

Gyldig fra 01.01.2022 – Halvor Sell Mosæther (HI HaGL)

Denne instruksen gjelder for alle som skal virke som HFL ved hopping i HaGL FSKs regi. Den som skal være HFL skal alltid være pekt ut av HL eller være oppført på [vaktlista](#) til HaGL.

Som tillegg til F/NLF HB (8. utg 2017) [Vedlegg 2 del 500 «Hoppfeltlederinstruks»](#) gjelder følgende lokale tillegg:

### Oppstart

- På vegne av HL, være tilgjengelig for å kontrollere og registrere nye hoppere på feltet
- Kontrollere at vindindikator er på plass og fungerer. Betjene jordtegn ved behov, og skal legges slik at man kan lese T ved landing.
- Kontrollere at det finnes tilstrekkelig sanitetsutstyr
- Skru på flyradio, telefon og sjekk batteristatus på disse. Frekvens for radio skal være 130.275
- Sette opp dagens manifest (Åpne LN-RAA Mal. Trykk på «Lagre som» med årstall, måned og dato i dette formatet: 2022.07.20, og lagre i Manifestmappen på Dropbox)
- Ta ut folk til å hjelpe piloten
- Se til at det er ryddig og klart på feltet, inkludert toalett. Få med folk til å hjelpe deg.
- Ta imot tandemelever frem til tandeminstruktør overtar disse
- **For nye hoppere som kommer på feltet, og ved oppstart etter nyttår for alle hoppere:**
  - Kontroller gyldig kompetansebevis, betalt medlemskap og lisens (forsikring) fra MinIdrett. (Dette gjelder spesielt nye elever, og skal være i orden FØR noe som helst hopping forekommer).
  - Nye hoppere skal fylle ut innregistreringsskjema for året
  - Kontroller riggens luftdyktighet, og at plombekoden stemmer overens med det som er oppført i kontrollkortet.

### Under hopping

- Drifte manifest. Ta ut HM for hvert løft. Pass på at elever får instruktør.
- Sørg for at hopperne gjør seg klar i GOD TID før innlasting
- Bær ALLTID radio og telefon på deg
- Ved elevløft over elevjordet: Ta ut HFL som kjører ned FØR flyet tar av fra flyplassen. HFL skal ha med seg førstehjelpsskrin, jordtegn, telefon, og ev. radio hvis det ikke planlegges back to back løft på flyplassen.
- Ha til enhver tid kontroll over hopperne fra de laster inn i flyet, til de har landet trygt og meldt seg til HFL:
  - Visuell kontroll på flyet under og etter takeoff



- Ha kontroll på værforhold og no-drop kriterier (vind, tåke..) før dropp gjennomføres
- Gi informasjon til flyger om eventuelle endringer i vær og forhold, samt kvittere på mottatte meldinger
- Kontrollere at hoppere og fly lander på angitt sted
- Ved utelanding skal det sendes ut noen til å forvise seg om at alt er ok. De som går ut SKAL ha med mobiltelefon.
- Gi tilbakemelding på landinger ved behov.
- For elevhopping: Før opp på manifest hva slags type hopp de gjør, og om hoppet er godkjent eller ikke-godkjent
- Har du ikke kontroll på måten du utfører oppgavene du har, skal du stoppe hoppingen og gi beskjed til HL
- Klaging på måten du utfører oppgavene dine skal ikke nødvendigvis tolereres. Ved uenighet ta kontakt med HL.

**HaGL er taknemlig og avhengig av din frivillige innsats!**

### **Etter hopping**

- Ta imot betaling fra alle hoppere, og før det opp i manifest
- Ta ut folk til å hjelpe piloten med flyet, og andre til å rydde feltet
- Før opp flytid sammen med pilot
- Gjør opp manifest sammen med HL. Lagre manifest i Dropbox på manifestmappen med riktig årstall, måned og dato
- Ved bruk av dieseldrømmer i pakketeltet: Slå først av drømmeren og la den stå litt til den stopper helt av seg selv før strømmen kobles ut.

### **Handling ved ulykke (jf. pkt 507.6.3 i Hoppfeltlederinstruksen, vedlegg del 500)**

- Stopp hopping
- Varsle HL
- Start ev. førstehjelp
- Følg handlingsinstruks ved ulykke



## Vedlegg 3: HFL Elevjordet Instruks HaGL FSK

Gyldig fra 01.01.2022 – Halvor Sell Mosæther (HI HaGL)

Denne instruksen gjelder for alle som skal virke som HFL ved hopping på elevjordet i HaGL FSK regi.

### Før hopping

- Avklar med HM at du drar ned FØR løftet tar av fra flyplassen
- Ta med mobiltelefon, førstehjelpsutstyr og T til jordet  
Husk å lagre telefonnummer til HFL og HL på din telefon
- Gå gjennom handlingsinstruks ved ulykke sammen med HL
- Kontroller forholdene på jordet. Legg ut T etter vindforholdene.  
Midlertidig hoppforbud markeres ved at T legges som en linje  
Ingen T betyr hoppforbud

### Under hopping

- Ved hendelser eller dårlige værforhold: Stopp hopping ved å ta inn T, eller legg den som en linje. Varsle HFL på flyplassen
- Følg med på utsprang, skjermåpning, innflyging og landing.
- Ved reservetrek er pri 1 å holde øye med hopperen. Hovedskjerm og freebag er pri 2.
- Hvis du ikke har kontroll på de oppgavene du har, skal du stoppe hoppingen og gi beskjed til HL

### Etter hopping

- Ta inn T
- Ta med hoppere og utstyr tilbake til flyplassen  
Vær forsiktig med fallskjermutstyr under transporten (fjern oljekanner o.l.)  
Skjermer som feltpakkes
- Skru av nødåpner før transport tilbake til flyplassen
- Ta kontakt med HM og gi tilbakemelding på skjerrygning og landing,

### Ved uhell/ulykke

- Stopp hopping
- Varsle HL
- Start ev. førstehjelp
- Følg handlingsplan for ulykke



## Vedlegg 4: HM Instruks HaGL FSK

Gyldig fra 01.01.2022 – Halvor Sell Mosæther (HI HaGL)

Som tillegg til F/NLF HB (8. utg 2017) [Vedlegg 3 del 500 «Hoppmesterinstruks»](#) gjelder følgende lokale tillegg:

### For hoppmestring av alle

- Du er ansvarlig for hopperne på ditt løft, og har ansvaret for at flygers anvisninger blir fulgt. Du er også ansvarlig for at de utsprang som gjennomføres under din kommando skjer i overensstemmelse med [F/NLFs bestemmelser Del 100](#)
- Møte påselt i god tid før løft
- Kontroll av at hopperne stemmer med manifest
- Gjennomgang av plan for hopp/hopptype, skjermkjøring, venteområde og innflygingsmønster for hopperne på løft
- Fordele utsprangsrekkefølge og plassering **før** innlasting
- Informere hoppere om retning på run, og viktigheten av å sjekke spot
- Kontroller setebelter og at kniv er tilgjengelig i flyet
- Briefe pilot på høyder på run, antall run, og antall hoppere på hvert run
- Alle skal være fastspent og med hakestrøpp på hjelm til 1500 fot over underliggende terreng
- Utsprang kan kun beordres med flygers samtykke

### Ekstra for hoppmestring av elever

- I **god tid** forberede dine elever på løft (påkledning, påseling og utstyr)
- Kontroll og inspeksjon av elever etter [pkt 508.5.2 i HM instruksen](#). Husk line for line-elever. Er både elevene og DU klar for hoppet?
- Briefe venteområde, innflygingsmønster og landing
- Ved landing på elevjordet skal nødåpnere stilles slik at landing er 260 fot lavere enn flyplassen
- Kontroll og inspeksjon av elever minst 1 gang på vei opp
- Klare og tydelige hoppordrer under utstabling og utsprang. Husk god blikkontakt
- Følg med på utsprang og skjermåpning av elever opp til 10 sekunder
- **For lineutsprang:**  
Hold linen høyt i døra, for å unngå at elev får denne under armen under hoppet  
Snurr sammen linen og legg den under pilotsetet. Ingen liner skal løsnes før siste line-elev har hoppet. Alle liner skal løsnes før du selv hopper.
- Konstruktiv tilbakemelding til elever. Begynn alltid med det positive, og elevens egen oppfatning.
- Husk å loggføre i elevenes loggbok, og før opp i manifest om hopptype og vurdering av godkjent eller underkjent